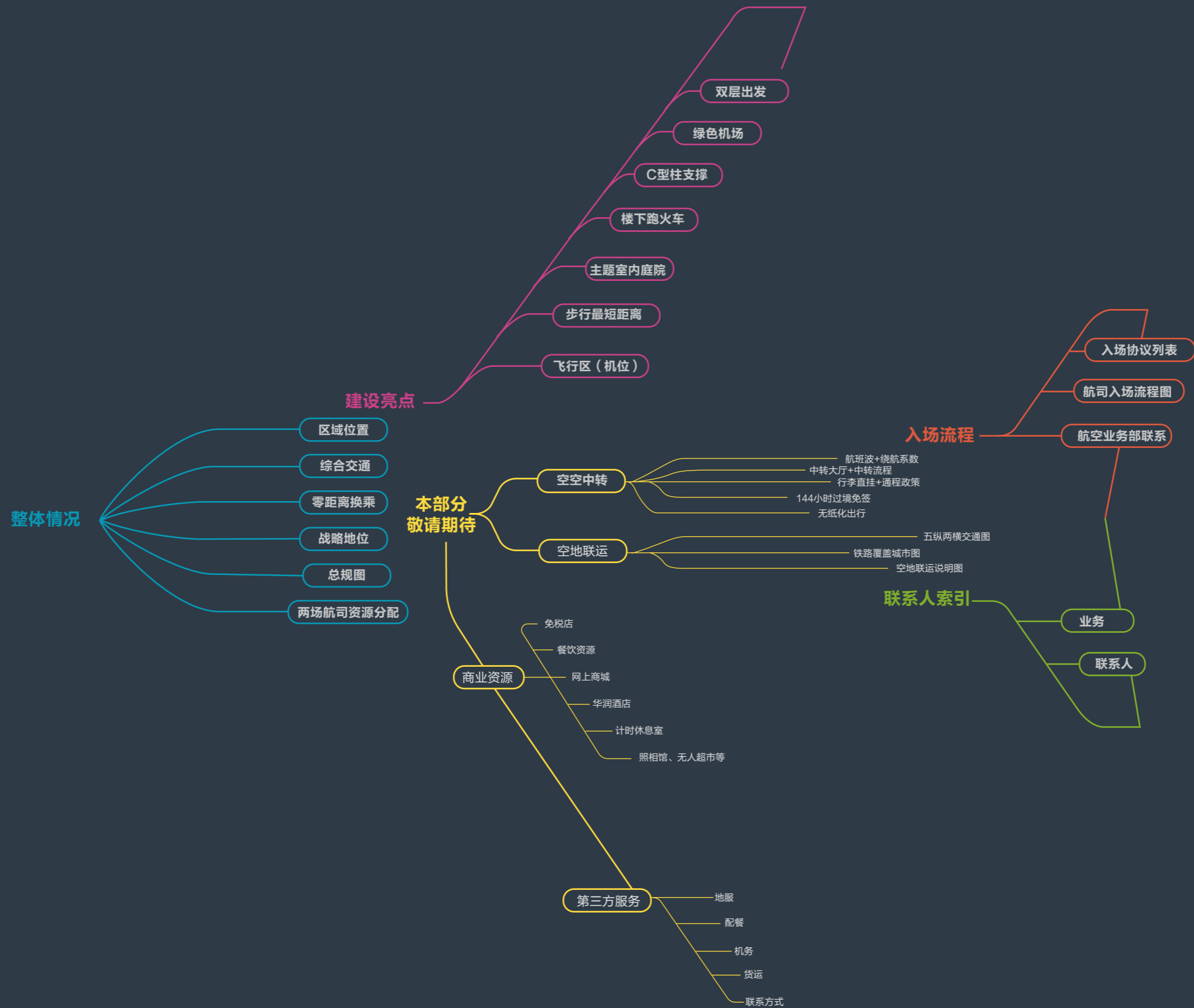
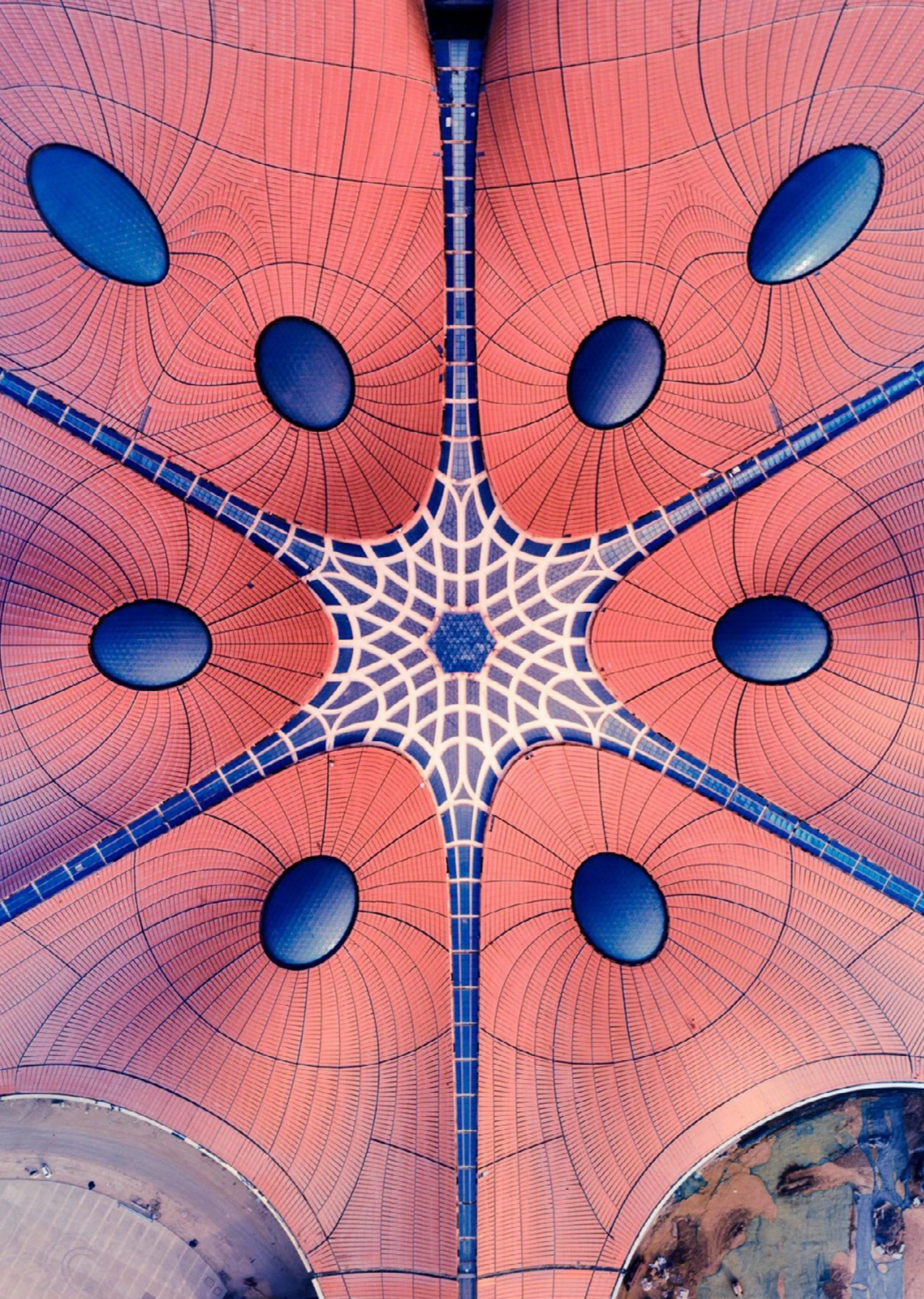


**BEIJING DAXING
INTERNATIONAL AIRPORT**
北京大兴国际机场

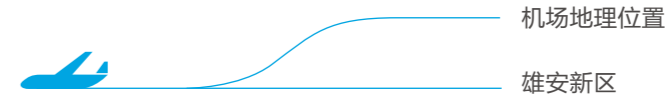




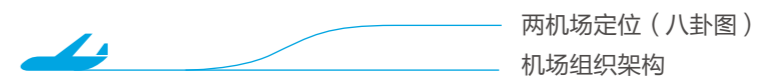


整体情况

区域位置



战略地位



总规图

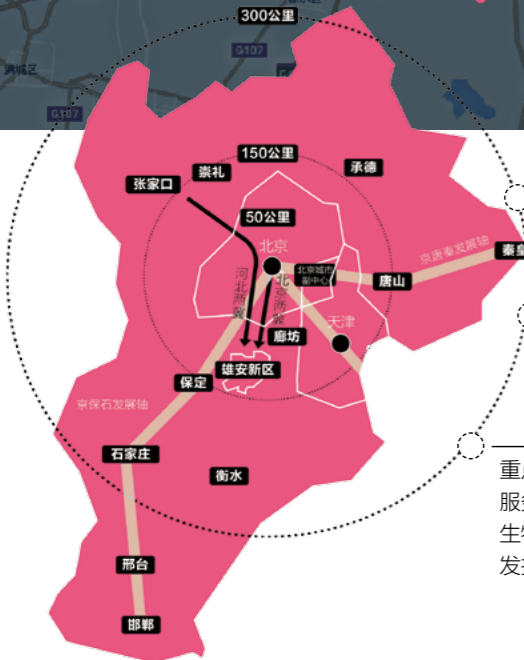
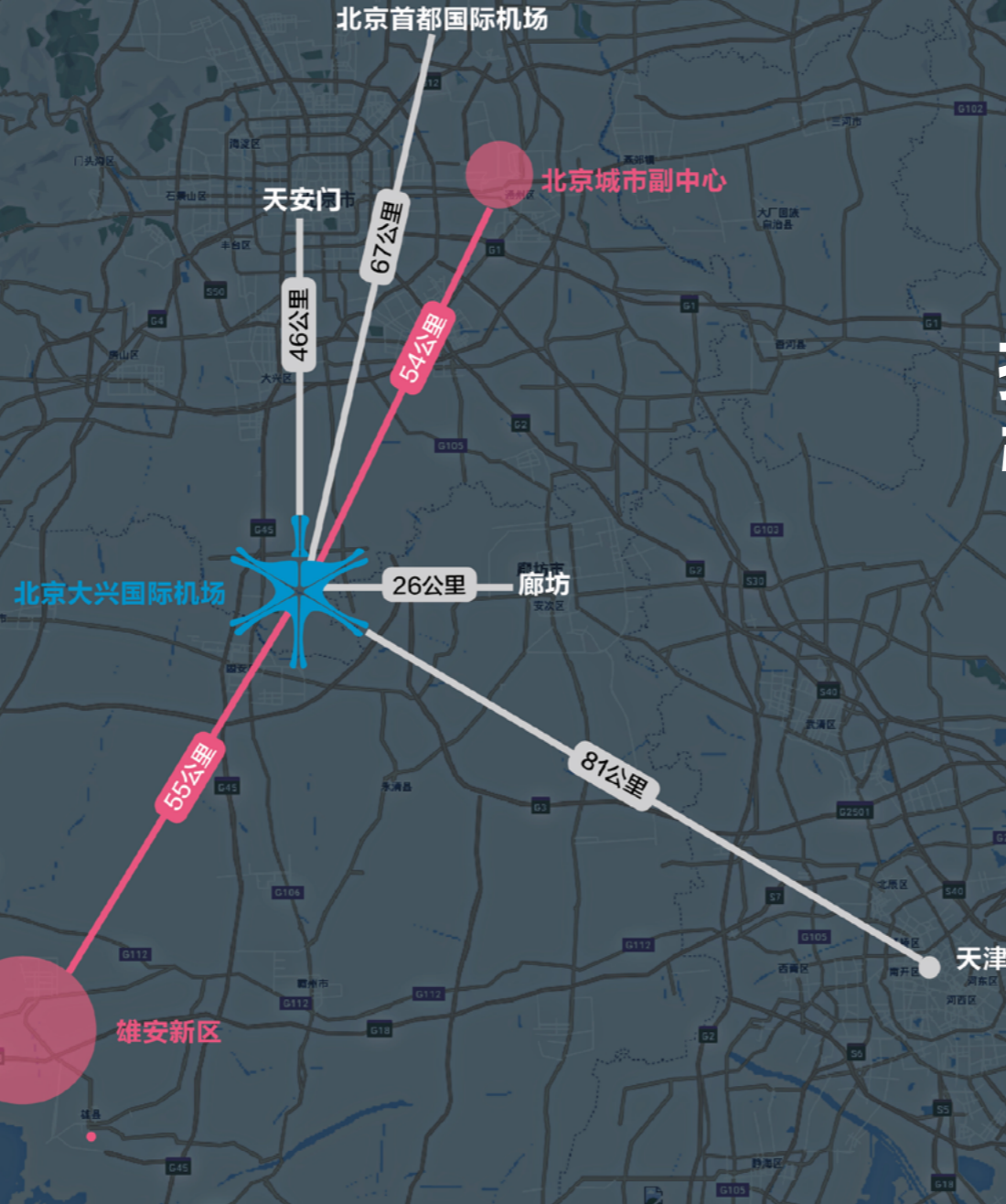


两场航司资源分配



推进京津冀一体化发展 引领中国经济新常态

- 距离北京首都国际机场 **67** 公里
- 距离天安门广场 **46** 公里
- 距离雄安新区 **55** 公里
- 距离天津 **81** 公里
- 距离廊坊 **26** 公里



占地：**1770** 平方公里

中心区人口：到 **2035** 年，达到 **200** 万人口
 （深圳人口数量：1250 万人 GDP 3023 亿美元）
 （深圳机场年旅客吞吐量 4100 万人次）

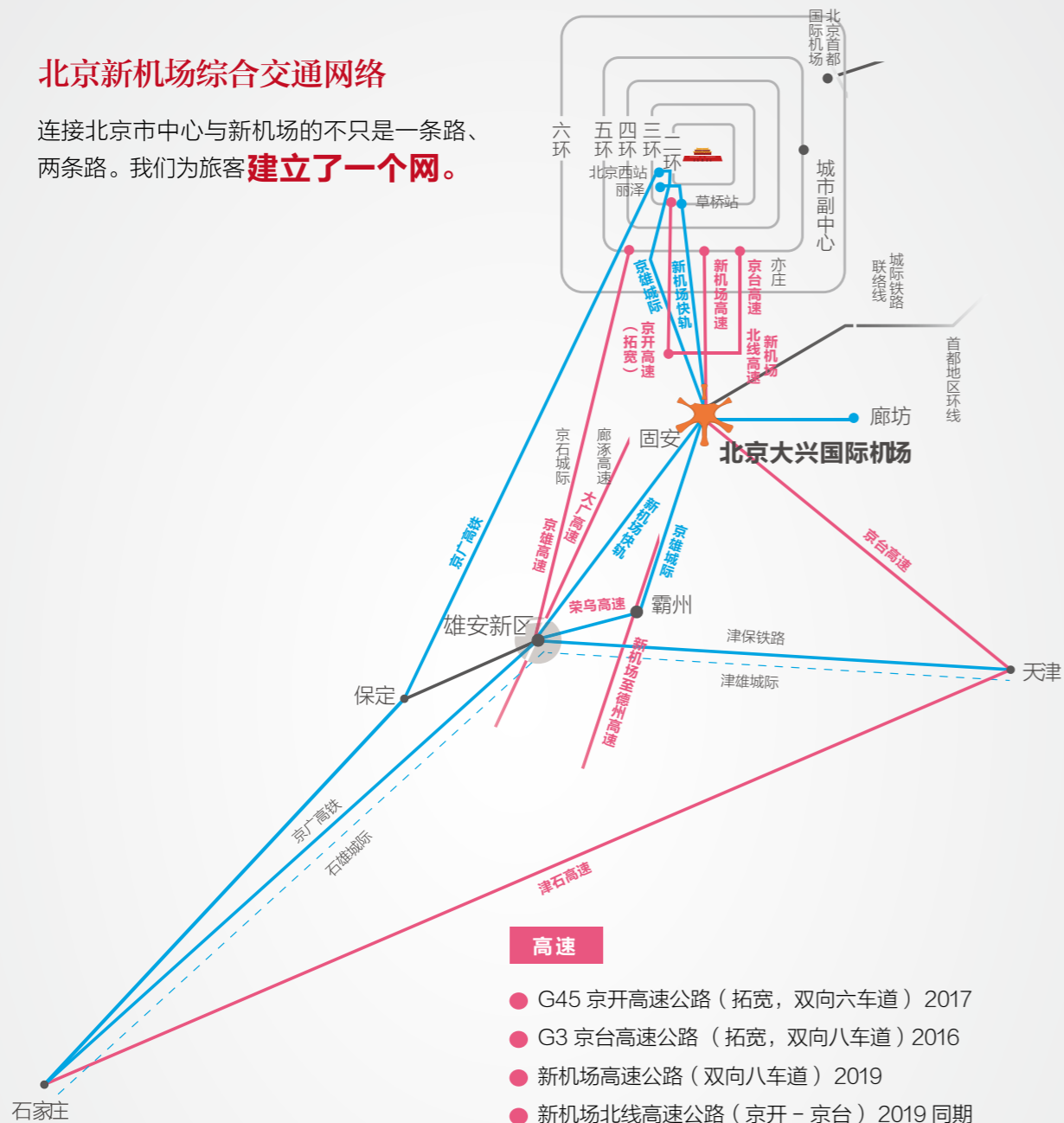
重点承接北京非首都功能疏解，突出创新特色，提供优质公共服务，集聚一批互联网、大数据、人工智能、前沿信息技术、生物技术、现代金融、总部经济等创新型、示范性重点项目，发挥引领带动作用。

北京大兴国际机场至雄安新区只有 55 公里，乘坐高铁只需 20 分钟即可到达。

2017 年 4 月 1 日，中共中央、国务院决定在河北省的雄县、容城、安新设立国家级新区。这是以习近平同志为核心的党中央作出的一项重大的历史性战略选择，是继深圳经济特区和上海浦东新区之后又一具有全国意义的新区，是千年大计、国家大事。

北京新机场综合交通网络

连接北京市中心与新机场的不只是一条路、两条路。我们为旅客**建立了一个网。**



高速

- G45 京开高速公路（拓宽，双向六车道）2017
- G3 京台高速公路（拓宽，双向八车道）2016
- 新机场高速公路（双向八车道）2019
- 新机场北线高速公路（京开 - 京台）2019 同期

铁路

- 城际铁路联络线（廊坊 - 大兴机场）2022 年
- 新机场快轨（草桥站 - 大兴机场）2019 同期
- 京雄城际（北京西站 - 大兴机场）2019 同期



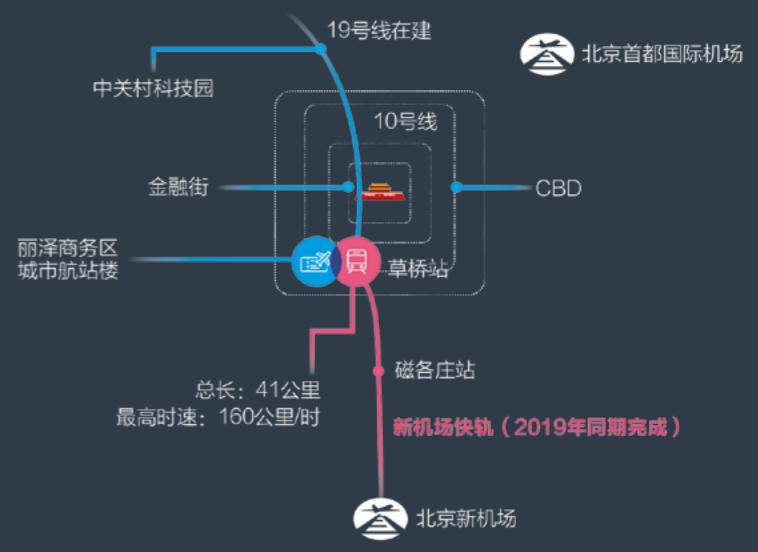
一个新的城市航站楼

在北京城区南三环的丽泽商务区，北京大兴国际机场将建设城市航站楼。旅客可直接在此值机，再乘坐快轨前往新机场。

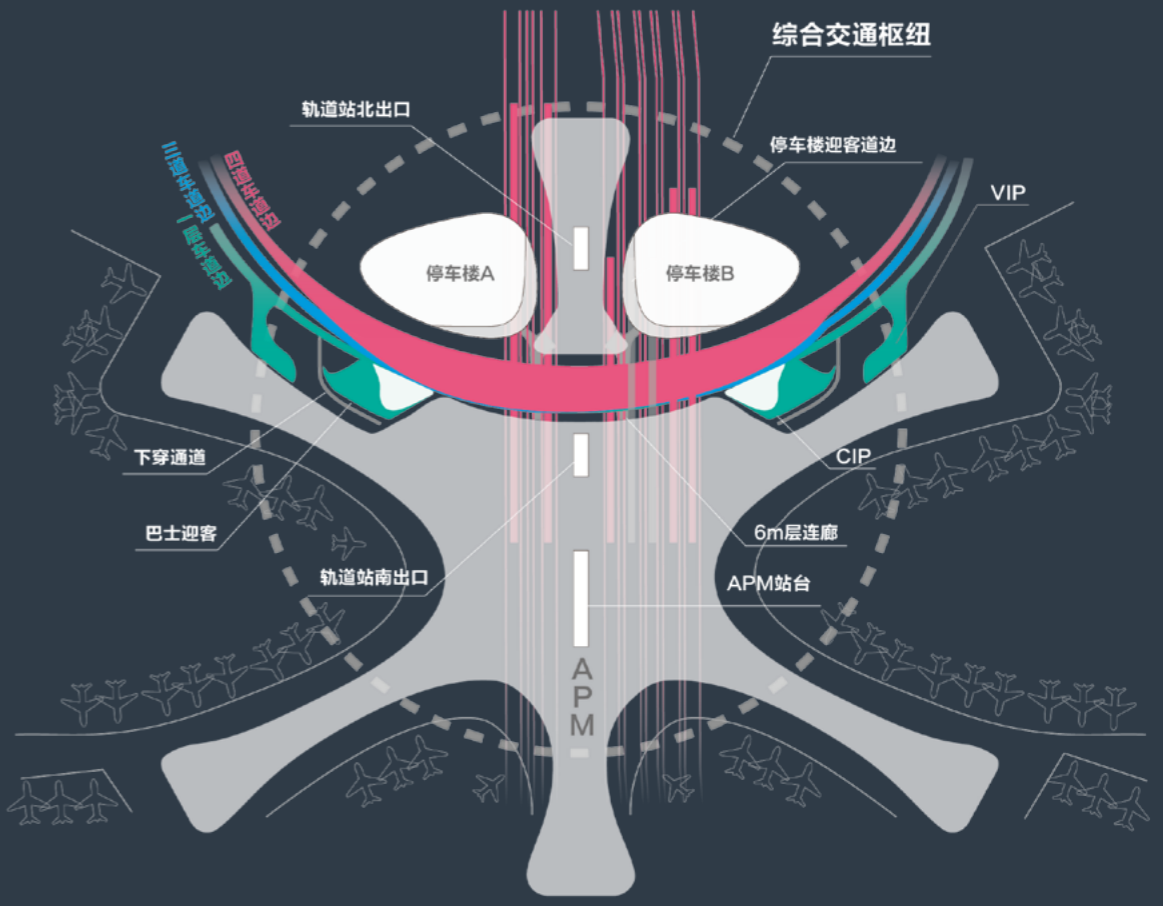


只需 20 分钟

从草桥站出发，全程 41 公里，只需 20 分钟就可以到达北京大兴国际机场。



高铁正穿航站楼下方，旅客换乘零距离。



战略地位 “国家发展的新动力源”

党和国家领导高度重视北京大兴国际机场的建设发展。2017年2月23日，中共中央总书记、国家主席、中央军委主席习近平专程考察了正在建设中的北京大兴国际机场。习近平总书记强调指出，新机场是首都的重大标志性工程，是国家发展一个新的动力源，必须全力打造精品工程、样板工程、平安工程、廉洁工程，继续为国家基础设施建设创造样板。



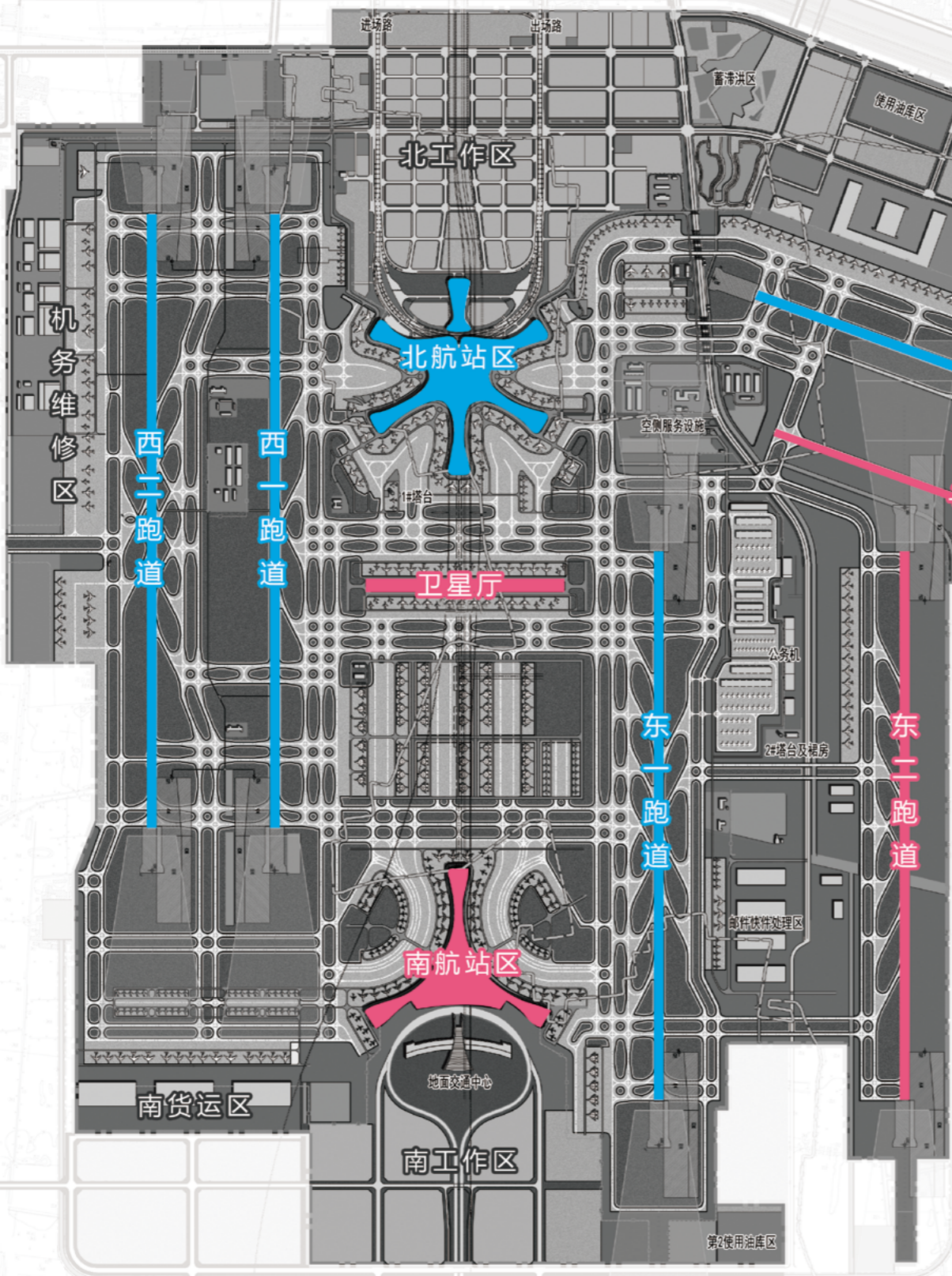
市场定位

北京大兴国际机场定位为“大型国际枢纽机场”。未来将与首都机场相对独立运营，共同承担京津冀地区国际国内航空运输业务，形成适度竞争、优势互补的格局，逐步发展成为具有国际竞争力的“双枢纽”。

组织关系

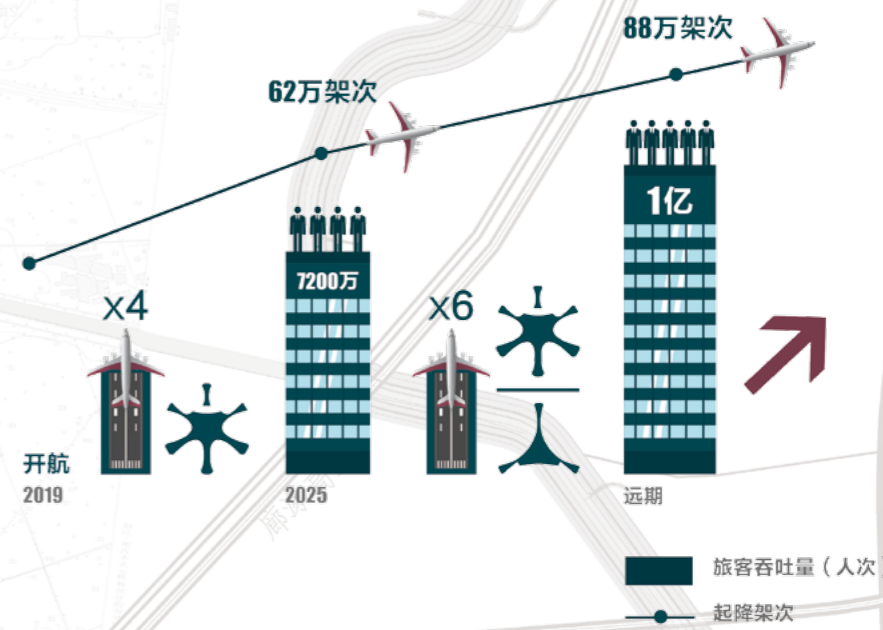
北京大兴国际机场管理中心隶属于首都机场集团（CAH），首都机场集团隶属于中国民用航空局，是一家跨区域、多元化的大型国有企业集团。





图例:
 蓝色: 本期建设项目
 粉色: 远期建设项目

机场总规图



左堤路

左堤路

左堤路

北京大兴国际机场入驻航司

根据 2016 年中国民用航空局与国家发展和改革委员会发布的《关于北京大兴国际机场航空公司基地建设方案有关事项的通知》中规定，东航、南航为大兴机场主基地航空公司。河北航、首都航等航司为非主基地航司。

此外，境内、港澳台地区、外国航司，包括天合联盟、寰宇一家、星空联盟及非联盟航司将入驻大兴机场。



中国南方航空
CHINA SOUTHERN



中國東方航空
CHINA EASTERN



AIR CHINA
中国国际航空公司



首都航空
Capital Airlines



长龙航空
LOONGAIR



中國联航
CHINA UNITED AIRLINES



JUNEYAO AIR
吉祥航空



春秋航空
SPRING AIRLINES



河北航空
HEBEI AIRLINES



东海航空有限公司
DONGHAI AIRLINES CO.,LTD



OKAIR
奥凯航空



STAR ALLIANCE



oneworld

《北京“一市两场”转场投运期资源协调方案》

北京一市两场发展目标

北京大兴国际机场将在 2021 年和 2025 年分别实现旅客吞吐量 4500 万、7200 万人次的建设投运目标；北京首都国际机场将在 2020 年至 2025 年通过“提质增效”改造计划，实现旅客吞吐量 8200 万人次的工作目标。

北京大兴国际机场投运计划与转场安排

(一) 自 2019/20 年冬春航季始，东航、南航等部分国内航空公司将按计划按比例从北京首都国际机场转场至北京大兴国际机场运行，全部转场投运工作于 2021/22 年冬春航季前结束；国航、海航等其它国内航空公司仍保留在北京首都国际机场运行。

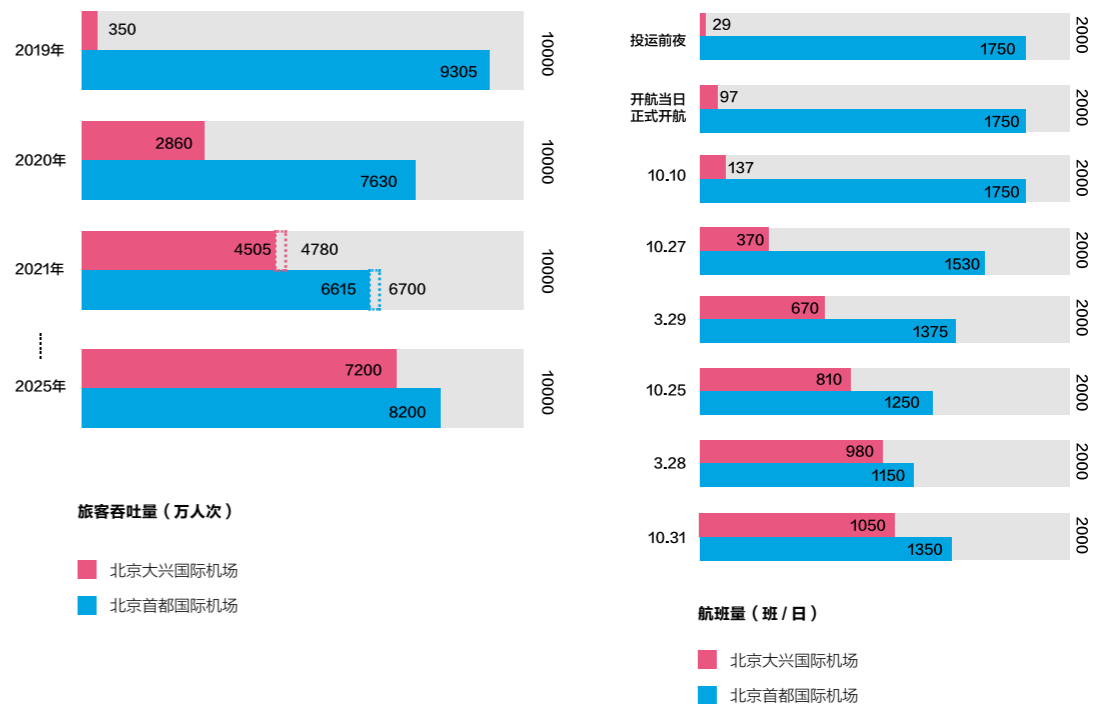
(二) 自 2019/20 年冬春航季始，港澳台地区及外国航空公司可自行制定转场投运计划转场北京大兴国际机场，或保留在北京首都国际机场运行，也可选择在两场运行。

(三) 2019/20 年冬春航季，北京大兴国际机场新增少量航班时刻，北京首都国际机场暂不新增航班时刻，两场分别根据高峰小时容量情况适当开展航班时刻结构优化调整工作；

自 2020 年夏秋航季始至 2021 年夏秋航季止，北京大兴国际机场逐步新增部分航班时刻，北京首都国际机场暂不新增航班时刻，两场分别根据高峰小时容量情况部分开展航班时刻结构优化调整工作；自 2021/22 年冬春航季始，在充分考虑两场放行正常率和计划航班量现状的前提下，可分别在北京大兴国际机场和北京首都国际机场新增航班时刻，两场分别根据高峰小时容量情况全面开展航班时刻结构优化调整工作。

(四) 自 2019 年 9 月 30 日至 2022 年 3 月 26 日，北京大兴国际机场转场投运期间，根据北京大兴国际机场和北京首都国际机场放行正常率和运行保障能力的实际情况，两场按航季调整浮动计划航班量。

北京两场业务量目标



建设亮点

双层出发



步行最短距离



主题室内庭院



零距离换乘

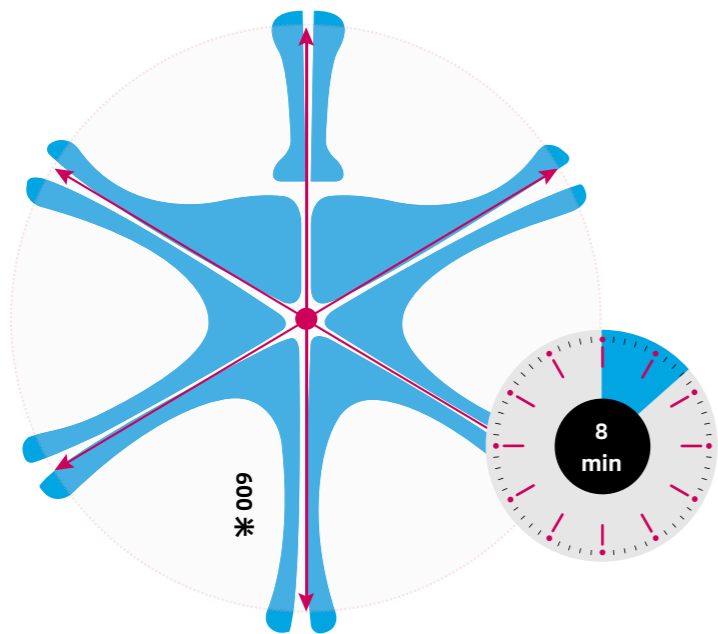


C 型柱支撑



绿色机场





步行距离最短

航站楼内步行距离
最多 600 米

集中式多指廊构型

旅客们在北京大兴国际机场将会具有良好的出行体验，再也无需拖着行李飞奔在航站楼内，从航站楼中心到最远的登机口步行距离将不超过 600 米，步行时间仅需 8 分钟。



全球首创

双层出发车道边设计

前往大兴机场的旅客可以同时选择从三层、四层出发，大大提高出行效率，有效缓解航站楼前交通压力。

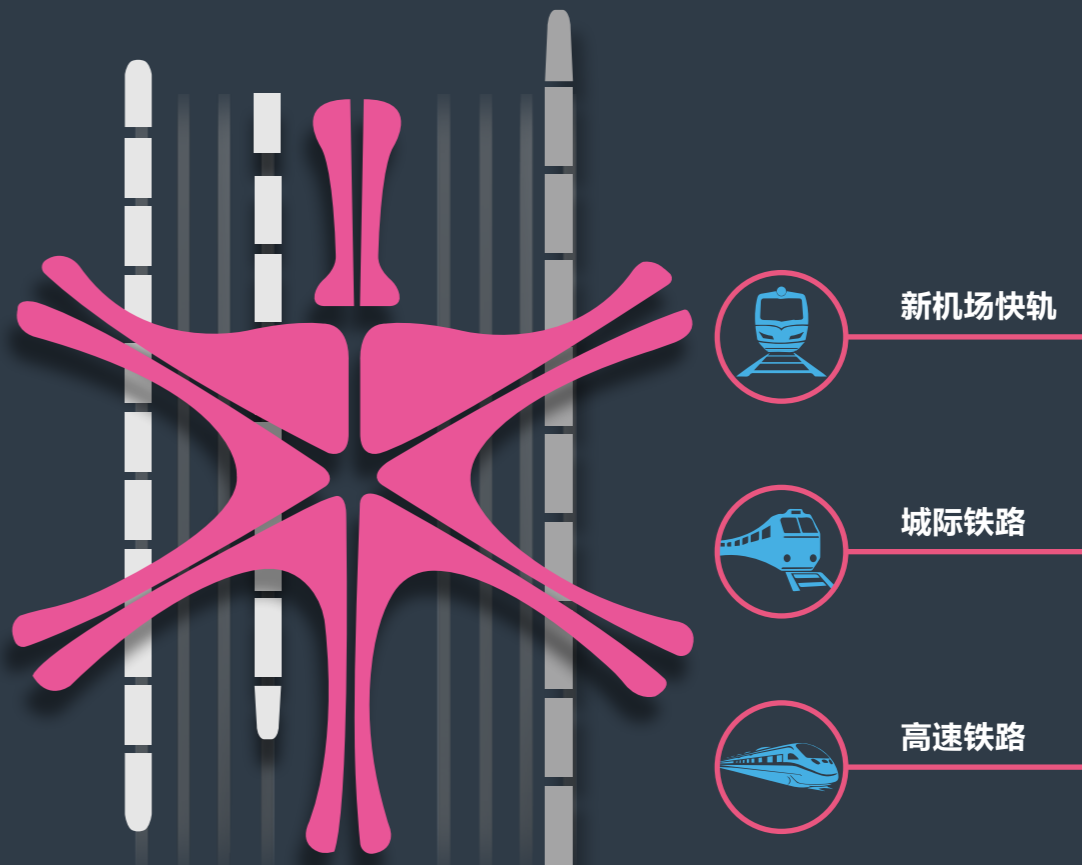
零距离换乘

中国首次

高铁下穿的机场航站楼

旅客下了火车，就上飞机，步行距离 < 100 米！

航站楼、停车楼、轨道交通、车道边及配套服务设施等各系统有机连接，形成了高效便捷的综合交通枢纽体系。





最有设计感的

C 型柱支撑航站楼

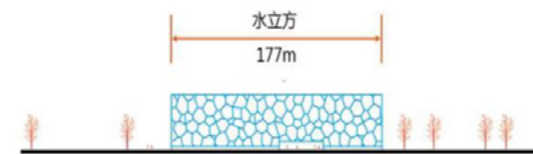
大跨度无柱空间——北京大兴国际机场航站楼中心区域的支撑间距达 200 米，所形成的无柱空间可以完整的放下一个水立方。

C 型柱是大兴机场建筑与结构一体化设计的核心亮点，8 棵 C 型柱支撑航站楼，设计大胆而新颖，是室内采光的窗口，节能环保。



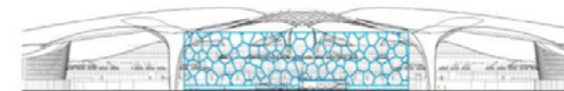
无柱大跨度空间
200m

航站楼中心剖面图



水立方
177m

国家游泳中心（水立方）



最具特色的 中国主题室内庭院

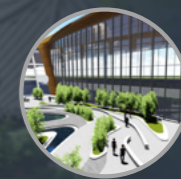
在航站楼五个指廊尽端创新型的设置了5个庭院，在平面水平方向上呈轴线对称，分别呈现中国园林、田园、丝、瓷、茶等元素，为旅客提供绿色的活动空间，凸显绿色和人性化理念。



中国园



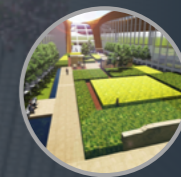
茶园



丝园

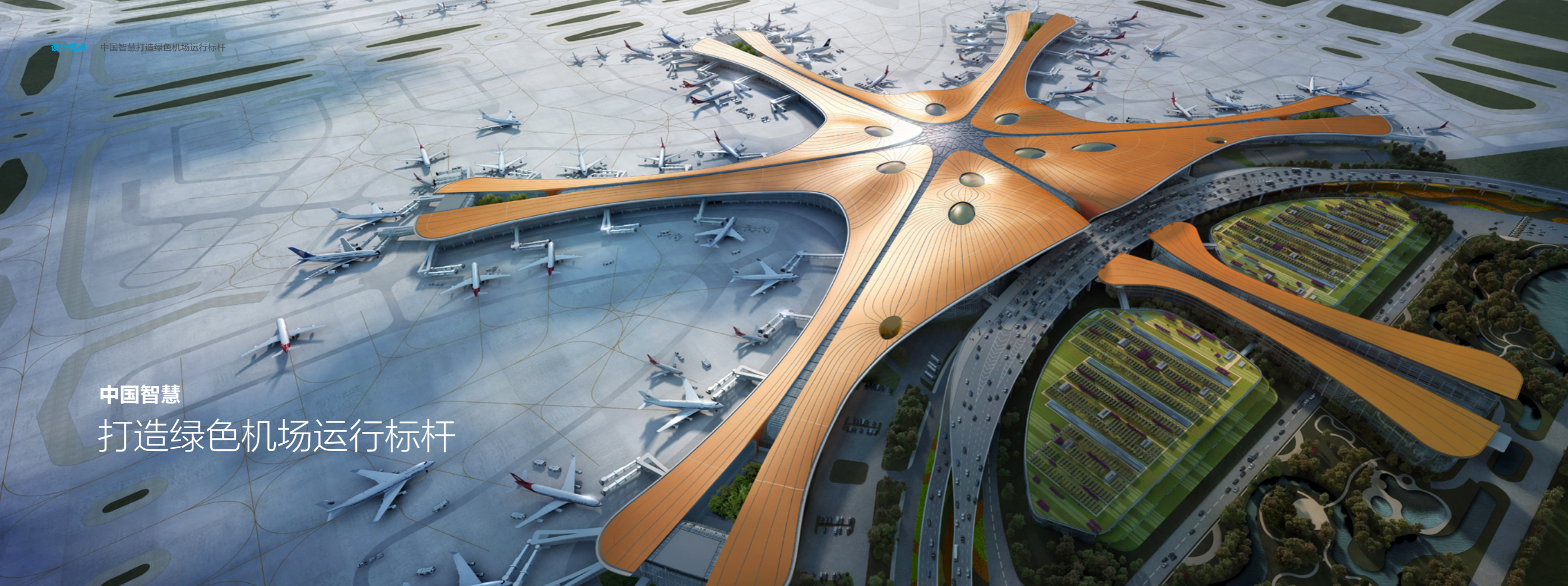


瓷园



田园

中国智慧 打造绿色机场运行标杆



低碳机场先行者

场内通用车辆清洁能源车使用率 100%。

绿色建筑实践者

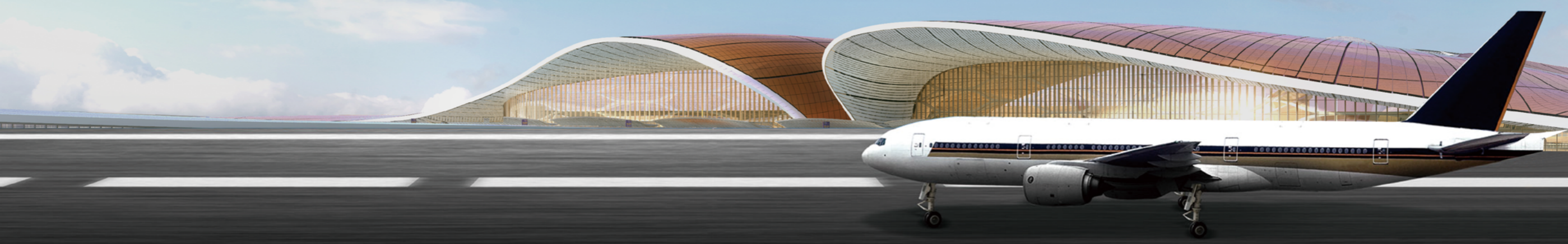
大兴机场航站楼已获得国家绿色建筑三星级和节能建筑三 A 级设计认证，其中节能建筑三 A 为国内首个，树立了绿色节能全新标杆。航站楼、工作区内办公、生活服务设施、商业、医院以及教育等建筑力争 100% 达到三星级。

环境友好型示范机场

建设海绵机场，对全场水资源收集、处理、回用等统一规划，构建高效合理的复合生态水系统，通过“渗，滞，蓄，净，用，排”实现全场雨水收集率 100%，雨污分流 100%，污水处理率 100%。

航司入场流程图

客运航空公司定期航班入场流程





北京大兴国际机场 客运航空公司入场运营协议列表

序号	责任部门	协议或规范名称	协议内容是否涉及收费	内容	联系人	电话	邮箱
航空公司入场运营必签协议							
1	航空业务部	《航空性业务结算协议》	是	起降费、停场费、客桥费等航空性费用	宋岩	18701470585	songyan6@cahs.com.cn
2	飞行区管理部	《非航空性业务结算协议》	是	引导费、地面电源及空调使用费、共享无动力设备使用费、清洗机坪油污服务费、航空器临时清舱服务费等费用	刘彤	15601087855	liutong01@cahs.com.cn
	消防救援中心			燃油泄漏应急处置服务费、消防力量待命服务等费用	刘媛媛	13718930267	liuyy1@cahs.com.cn
3	运行管理部	《运行管理协议》	否	运行数据共享、应急救援、航司运行标准、过夜停机细则	王思腾	13810148925	wangst630@163.com
4	安全质量部	《安全管理协议》	否	安全管理、消防安全等	鲍毅	13910920204	baoy@cahs.com.cn baoyi_bj@126.com
5	航站楼管理部	《航站楼场地租赁合同》	是	航空公司两舱租赁费、航站楼其他场地租赁费等费用	时冬玉	13426316629	shidongyu@cahs.com.cn
6	航站楼管理部	《航站楼柜台租赁合同》	是	国内、国际值机柜台、售补票柜台等柜台租赁费等费用			
7	航站楼管理部	《航站楼办公房产租赁合同》	是	办公房产			
8	安全质量部	《服务管理协议》	否		徐京	18600057021	xujing3@cahs.com.cn
9	φ 第三方地服 北京首新航空地面服务有限公司（客、货运）	《地服协议》	是		王晓婷	13331058989	wangxiaoting@bgs.com.cn
10	φ 第三方配餐 北京大兴国际机场航空食品有限公司	《配餐协议》	是		陈雪萍	15801292221	chenxp@baik.com.cn
11	φ 第三方机务 北京首都飞机维修工程有限公司	《机务协议》	是		喻洋	13118908038	yu_yang@hnair.com
航空公司入场运营选签协议							
12	飞行区管理部	《飞行区办公用房、库房租赁协议》	是	办公用房、库房租赁等费用	刘彤	15601087855	liutong01@cahs.com.cn
13	《信息资源租赁合同》	信息点、内通、计算机终端等租赁费	是		李敏乐	13701052032	liml@cahs.com.cn

航空业务部联系方式



业务	部门领导
姓名	朱天柱
职位	总经理
邮箱	zhutz@cahs.com.cn
座机	60263269
手机	13810249568



业务	航空市场营销
姓名	张培
职位	业务经理
邮箱	zhangpei6@cahs.com.cn
座机	60263257
手机	18601286258

业务	航空市场营销
姓名	苏怡名
职位	助理
邮箱	suyiming@cahs.com.cn
座机	60263271
手机	15010070714

业务	航空市场营销
姓名	于济洲
职位	助理
邮箱	yujizhou@cahs.com.cn
座机	89227107
手机	18510040733



业务	航空客户服务
姓名	宋岩
职位	业务经理
邮箱	songyan6@cahs.com.cn
座机	60263258
手机	18701470585



业务	航空经营管理
姓名	陈祯特
职位	助理
邮箱	chenzhente@cahs.com.cn
座机	60263273
手机	13261712862

业务	航空经营管理
姓名	戴仲议
职位	业务经理
邮箱	daizy@cahs.com.cn
座机	60263256
手机	13641022090



业务	枢纽产品规划
姓名	庞植林
职位	主管
邮箱	pangzhilin@cahs.com.cn
座机	—
手机	15910628006

业务	枢纽产品规划
姓名	朝祥
职位	助理
邮箱	chaoxiang@cahs.com.cn
座机	60263270
手机	17801020063

业务	枢纽产品规划
姓名	林涛
职位	助理
邮箱	lintao@cahs.com.cn
座机	60263254
手机	13488827195